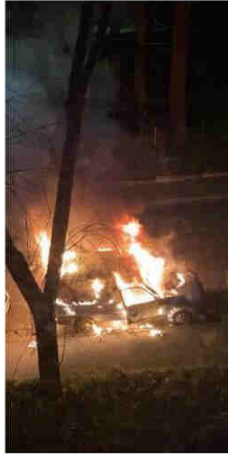


**Lyon**

**Une voiture incendiée rue du Champvert ce jeudi soir**



Un incendie a ravagé la voiture, garée rue de Champvert, ce jeudi 12 mars. Photo fournie

Explosions de pneus puis bruit d'embrasement: les riverains de la rue de Champvert, dans le 5<sup>e</sup> arrondissement de Lyon, ont vu une petite frayeur, ce jeudi 12 mars.

Aux alentours de 21h30, ils ont contacté les sapeurs-pompiers qui ont réussi à venir à bout de l'incendie d'une voiture qui venait de prendre feu.

Leur intervention rapide a permis d'empêcher la propagation du feu à d'autres véhicules, alors que la voiture incendiée se trouvait garer entre deux.

Aucun blessé n'est à déplorer.

**Lyon**

**« Un levier essentiel d'intégration sociale » : l'association Apprendre le français ensemble récompensée**

Lancé en septembre dernier, le challenge « Défends ton Asso' » a mobilisé les collaborateurs du groupe EM2C autour d'un objectif commun: soutenir concrètement des associations caritatives qui leur tiennent à cœur. À l'issue de cette initiative solidaire, le premier prix a été attribué le 2 mars à l'association Apprendre le Français Ensemble (AFE), basée à Lyon.

Créée en 2024, l'association Apprendre le français ensemble (AFE) œuvre pour faciliter l'intégration et l'autonomie des personnes d'origine étrangère grâce à l'apprentissage du français.

Elle accueille des apprenants à partir de 16 ans, quels que soient leur parcours, leur statut administratif ou leur pays d'origine. Exilés, demandeurs d'asile, étudiants étrangers ou expatriés y trouvent un accès égal à l'apprentissage de la langue. La particularité de l'association réside par ailleurs dans son fonctionnement: les cours sont gratuits, ouverts à tous, sans condition ni inscription préalable.

**Des dispositifs d'apprentissage du français saturés**

« Dans un contexte où les financements sont souvent fléchés vers des publics spécifiques, ce modèle inclusif constitue un levier essentiel d'intégration sociale, citoyenne et professionnelle », explique Serge Tureau, membre cofondateur de l'AFE.



L'Association AFE a été récompensée par le groupe EM2C. Photo Walker Gaelle

Depuis la rentrée de septembre 2025, plus de 200 apprenants venus du monde entier – tous les continents sont représentés – participent aux cours proposés par l'association. Pour répondre à cette demande croissante, l'AFE s'appuie sur l'engagement d'une trentaine de bénévoles. « Certains vont même au-delà de l'enseignement linguistique en apportant un soutien personnel: hébergement ponctuel, cours particuliers ou accompagnement dans les démarches administratives », ajoute ce dernier.

Cette dynamique s'inscrit dans un contexte où les besoins ne cessent d'augmenter.

Face à la hausse du nombre de primo-arrivants, liée notam-

ment aux crises géopolitiques récentes, les dispositifs d'apprentissage du français existants sont souvent saturés. De nombreuses structures d'accompagnement – telles que France Travail, la Croix-Rouge ou Forum Réfugiés – orientent ainsi des personnes vers l'AFE.

**« Cette somme nous permettra de consolider nos actions »**

La reconnaissance obtenue lors du challenge « Défends ton Asso' » constitue donc un soutien précieux. « Au-delà de l'aide financière et de la reconnaissance par le groupe EM2C de l'utilité sociale de notre association, cette somme nous permettra de consolider nos

actions », explique Serge Tureau. « Le prix servira notamment à acquérir du matériel pédagogique adapté, à accueillir davantage d'apprenants et à financer des formations de base en français langue étrangère pour certains bénévoles ».

Jusqu'à présent, l'association reposait principalement sur les dons et l'engagement de ses membres. Ce mécénat représente ainsi une véritable opportunité pour assurer la pérennité de ses actions et continuer à faire de la langue française un outil d'intégration et de rencontre.

**De notre correspondante Corinne Maulard**

AFE: 25 Rue du Dauphiné - 69003 Lyon - 0695242026

**Lyon 6e • @lyon6eme: le compte Instagram aux 30 000 abonnés célèbre son anniversaire**

Depuis cinq ans, la communauté Instagram @lyon6eme fédère ceux et celles qui veulent mettre en lumière leur arrondissement, ses atouts, son patrimoine et ses particularités.

En 2025, Jordan-Philippe Prost, créateur et administrateur du compte, organisait la toute première soirée « physique » de @lyon6eme au chai Saint Olive, à laquelle participaient 80 personnes parmi les 23 000 abonnés d'alors.

Retour à la case départ donc ce mercredi 11 mars. « Parmi les quatre rendez-vous annuels, cette soirée au chai Saint Olive ainsi que la soirée en blanc seront régulièrement reconduites », explique le jeune entrepreneur, heureux de voir les événements de @lyon6eme afficher complet à chaque fois.

Désormais bien sortie du virtuel, la communauté regroupe à ce jour près de 30 000 abonnés, majoritairement des habitants jeunes, actifs et dynamiques, qui se font « une certaine idée du 6e ».

Pour le Chai Saint Olive, qui vient de fêter ses cinq ans, c'est à nouveau une belle opération de communication. Pour rappel, il s'agit du seul chai (lieu où se déroule la vinification) urbain de Lyon, explications et dégustation de quatre crus dont une nouvelle cuvée, contribuaient au succès de la soirée.

**Lyon 6e • La mairie d'arrondissement en soutien de l'association Chèvrefeuille Loisirs**

Dans un article, publié dans nos colonnes ce vendredi 13 mars, Blandine Roy, présidente du club Chèvrefeuille Loisirs se montrait inquiète. Et se disait certaine que le local qu'elle occupe avec ses quelque 170 adhérents, rue Boileau, était fléché par la Ville pour devenir crèche. Samuel Soulier, actuel adjoint LR aux aînés du 6<sup>e</sup> souhaite rassurer la présidente du club. « La question n'a pas été oubliée ». Le 25 septembre, une note que le Progrès a pu consulter a été envoyée à Madame Roy « pour lui indiquer que sa convention d'occupation serait renouvelée pour la durée habituelle, soit trois ans, lors du conseil municipal de juin 2026 ».

S'il est vrai qu'un nouvel exécutif sera en place à cette date-là, l'adjoint se veut confiant. « Nous avons toujours accompagné l'association Chèvrefeuille loisirs dans son développement et lors de l'organisation de ses événements. Je peux lui assurer que nous sommes, au conseil d'arrondissement, pour le maintien d'un lieu d'activités-loisirs qui permette de lutter contre l'isolement des seniors, nous ne laissons pas tomber cette association », conclut-il.

LA-112809